

Беда от перекорма, или Как мы оздоравливали стадо

В мире нет вредных веществ, в мире есть вредные количества.

Д.И. Менделеев

Зоя ЛОГИНОВА,
эксперт по кормлению
ОАО «Лужский комбикормовый завод»

Люди старшего поколения помнят времена, когда в колхозах ослабевшие от бескормицы коровы еле дотягивали до первой весенней травы. Сегодня нередко происходит обратное: животные страдают от перекорма, вернее, от несбалансированности питательных веществ в рационе. Возникающие при этом проблемы специалисты решают, добавляя в него дополнительные порции концентратов. Такая ситуация типична для некоторых предприятий, поэтому наш опыт будет полезен.



Консультирует З. Логинова

В хозяйство «Родина» Сланцевского района Ленинградской области я впервые приехала в конце 2011 г. и не предполагала, что стану наведываться сюда регулярно для того, чтобы спорить со специалистами, убеждать их пересмотреть рационы и условия содержания животных, доказывать необходимость изменения принципов кормления и формирования групп.

Обстановка оказалась сложной — в большом стаде (1150 голов) тощие после отела коровы были крайне изнурены, страдали от запущенных болезней

конечностей, но перед новым отелом разжиревали. Это приводило к тому, что многие животные выбывали из стада после рождения теленка и в самом разгаре раздоя.

Низкое содержание жира и белка в молоке, их соотношение свидетельствовали о хроническом ацидозе рубца. Диагноз подтверждали и частые случаи диареи, слабая жвачка, вялость, тусклый шерстный покров животных.

Резкое снижение массы новотельных коров указывало на неграмотный подход к кормлению в сухостойный период и большую нагрузку на обмен веществ

в начале лактации. Это приводило к нарушению углеводного и жирового метаболизма.

2011 г. для «Родины» оказался провальным. В структуре рациона растительные корма в пересчете на кормовые единицы занимали 24%, концентрированные — 73%. Более 60% отелов были с патологией, выход телят на 100 коров составлял 55 голов за год, а это показатель критического состояния здоровья животных.

Мы включились в борьбу за оздоровление стада в 2012 г. Приоритетной задачей стало налаживание рубцового пищеварения и дифференцированное кормление коров в зависимости от возраста и физиологического периода.

Основную ставку делали на комбикорм с большой долей «обходного» крахмала, трудно расщепляемого в рубце протеина и с повышенной концентрацией энергии. Нам удалось разгрузить первый преджелудок коров, нормализовать его микрофлору и стабилизировать энергетический баланс.

Увеличение доли концентрированных кормов и кормовых добавок (порой несовместимых) в рационе коров было роковой ошибкой. В течение года для стада численностью 1150 голов хозяйство закупило почти 200 т добавок 15 наименований на сумму 4 347 716 руб. Ежедневно на корову расходовали по 439 г добавок, содержащих в составе не всегда синергичные химические вещества в виде солей. Бесконтрольное скармливание таких препаратов привело к отравлениям животных, особенно в середине лета.

Мы посоветовали использовать столько кормовых добавок, сколько необходимо в соответствии с рацио-

нами, рассчитанными нами с помощью программы компании «Плинор». Дозы не превышали 100–250 г на корову. Кроме этого, рекомендовали запатентованные и физиологически органичные продукты, которые обошлись бы дешевле. Как показали итоги года, количество применяемых добавок удалось сократить на 41 т.

Недопустимость введения в рацион их избыточного количества мы мотивировали тем, что в составе комбикормов по умолчанию много питательных элементов, а передозировка минералов приводит к интоксикации, подавлению жизнедеятельности микрофлоры рубца, ухудшению вкусовых качеств моносмеси и снижению поедаемости кормов, возникновению болезней печени и конечностей. Добавки не имеют своей энергетической ценности, следовательно, уменьшается питательность суточного рациона. Несмотря на это, во многих хозяйствах их применение по-прежнему считают краугольным камнем.

Производители биологически активных веществ и посредники рекламируют свою продукцию, убеждают ее купить, не анализируя рацион. А ведь потребность в добавках обязательно должна быть просчитана, так как их излишнее скармливание наносит непоправимый вред здоровью животных и финансовый урон предприятию.

Исходя из собственной практики, могу смело утверждать, что исключение из рациона до трех-четырех наименований концентрированных кормов и добавок в ряде курируемых хозяйств способствовало оздоровлению стада и улучшению производственных показателей, получению дополнительного дохода.

По свидетельству главного ветеринарного врача «Родины» Валентины

Таблица 1

Динамика надоев, кг/гол.				
Год	Надой			
	среднегодовой		среднесуточный	
	Всего	Изменение по сравнению с уровнем предыдущего года	Всего	Изменение по сравнению с уровнем предыдущего года
2011	6520	- 1117	17,8	- 3,1
2012	7176	+ 656	19,6	+ 1,8

Таблица 2

Динамика структуры рациона (по стоимости), %			
Период	Доля концентрированных кормов	Изменение по сравнению с уровнем предыдущего года	Примечание
Октябрь 2011 г.	73	—	—
2012 г.	67	- 6	Увеличение доли травянистых кормов на 7%
2013 г.	63	- 4	Увеличение доли травянистых кормов на 3%

Старовойтовой, при осмотре внутренних органов лактирующих коров (после вынужденного убоя) диагностировали жировое перерождение печени (гепатоз) как следствие нарушения обмена веществ из-за избытка в рационе концентрированных кормов.

С середины года сотрудничать с «Родиной» стал кандидат ветеринарных наук Александр Федин, который предложил новую схему вакцинации телят. Под его руководством проводили мониторинг иммунного статуса посредством исследований крови по широкому спектру показателей. Результаты опытов подтвердили улучшение формулы крови коров, что свидетельствовало о положительной динамике в укреплении их здоровья.

Для профилактики гепатозов, усиления регенерации клеток печени и ускорения метаболических процес-

сов мы ввели в рацион запатентованные кормовые добавки с биологически активными веществами производства Лужского комбикормового завода, разработанные А. Фединым. Эти продукты обладают энергетическим и гепатопротекторным свойствами, содержат широкий спектр витаминов, аминокислот и необходимые минералы, а также защищенный метионин, L-карнитин, линолевую и янтарную кислоты. Добавки (в дозировке 100–150 г) использовали в транзитный период.

Хозяйство мы посещали регулярно, не реже одного раза в месяц. По итогам каждого визита получали много аналитических материалов по селекции, экономике, ветеринарии, а также расшифровки анализов крови, аннотации по оценке кормов собственного производства и др.

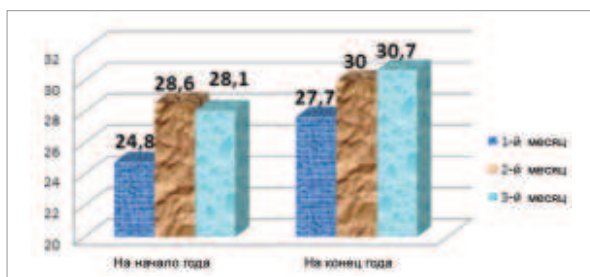


Рис. 1. Динамика раздоя за 2012 г. в ЗАО «Родина», кг/гол. в день

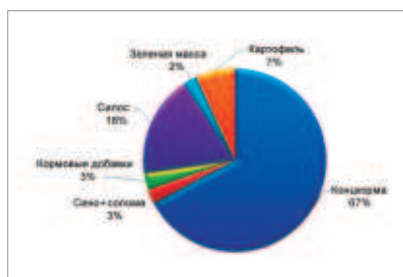


Рис. 2. Структура рациона за 2012 г. по стоимости, руб.

Регулярно рассчитывали рационы, оказывали помощь в разработке новой схемы вакцинаций. В аналитической документации, которую дополнительно оформляли в виде таблиц и диаграмм, были отражены потери, резервы, тонкие грани в управлении стадом, возможности повышения рентабельности. Накопленные за это время знания (приличный гроссбух) — практический материал для докторской диссертации.

Чтобы максимально облегчить работу специалистов в хозяйстве и сосредоточить их внимание на выполнении поставленных задач, на важных моментах был сделан особый акцент. Например, селекционная служба должна занимать более активную позицию, так как располагает уникальной программой «Селэкс», дающей возможность использовать информацию для раскрытия потенциала стада. Мы напомнили, что создать животным максимальный комфорт дешевле, чем вырастить новое поколение, а оперативное составление рационов позволит избежать ошибок и сэкономить деньги на кормах. Убедили, что контрольное взвешивание кормосмеси поможет рассчитать потребление сухого вещества, содержание которого — основной ориентир в кормлении коров. Все изменения рекомендовали вводить после тщательных предварительных расчетов, подтвержденных данными наблюдений за животными. Главный принцип в управлении производством — не заикливаться на текучке, а регулярно инвентаризировать свои интеллектуальные наработки и инвестировать их в стадо.

Диаграмма на рисунке 1 наглядно демонстрирует, как повышались надои раздойных коров. Картина изменилась на фоне сокращения дозы кормовых добавок и концентратов.

В 2012 г. среднесуточный прирост массы молодняка увеличился на 129 г по сравнению с показателем 2011 г. и составил 699 г против 570 г.

Улучшение результатов в молочном животноводстве ЗАО «Родина» за первый (2012-й) год сотрудничества отражено в таблицах 1, 2.

Выход телят от коров — важный показатель, по которому определяют, насколько эффективно организована работа по воспроизводству молочного стада. И если в 2011 г. цифры были в пределах 55 голов, то в 2012 г. результаты порадовали увеличением на 17% (всего 72 теленка).

Оптимизация рациона продолжалась и в 2013 г. В начале сотрудничества доля покупных концентратов составляла 73%. За год ее сократили на 6%, а объем травянистых кормов повысили на 7% (рис. 2). За этими цифрами — сэкономленные деньги (7 388 690 руб.), но главное — улучшение здоровья животных.

Сумма добавочного дохода составила **31 521 847 руб.** (в том числе 7 388 690 руб. за счет уменьшения расхода комбикормов) за первый год сотрудничества. Положительную роль сыграли такие факторы, как повышение валового производства молока, выхода телят, их привесов и сохранности. Оптимальные условия содержания способствовали реализации генетического потенциала каждой коровы и ежедневно приносили хозяйству дополнительно 75 руб.

Молодняку было уделено особое внимание, так как с его выращиванием тоже возникали большие проблемы. До начала сотрудничества с нами среднесуточные приросты ремонтных телок составляли 570 г. Телята в возрасте 4–10 месяцев набирали за день всего 500 г и выглядели неважно. Выбытие 107 голов за год также свидетельствовало о плохом состоянии ремонтного поголовья. Неравномерность развития животных негативно сказывается на их репродуктивных качествах. Каждую вторую телку не удавалось оплодотворить с первого раза. Раздой первотелок на втором месяце был более чем скромным — 26,8 кг, хотя по сравнению с показателем 2011 г. он улучшился на 6,8 кг.

Резервы, не требующие дополнительных расходов, позволяют экономить корма, уменьшить трудозатраты, оптимизировать ското-места. Мы рекомендовали специалистам осеменить телок не в 19,1 месяца, а в 17 месяцев, потому что к этому времени они достигают массы 422 кг.

Во время последних визитов в хозяйство мы видели элитное стадо молодняка. У молочных телят хорошо функционирует рубец, они ухожены, не кашляют, активно жуют, проявляют любопытство.

Это плоды продолжительной и плодотворной работы со специалистами, которые прислушались к нашим советам, изменили рацион телят и включили в него престаартер производства ЛККЗ. Привесы возросли с 500 до 900 г/гол. в день. Сохранность телят составляет почти 100%. Мы заметили,

что на «фабрике будущих звезд-рекордисток» телки расцвели. Однако нас все еще тревожит возврат инвестиций в выращивание молодняка, так как в годы провала в хозяйстве этот показатель был крайне низким. В настоящее время все зоотехнические и экономические параметры постепенно улучшаются.

Сотрудничество продолжается. В 2013 г. удой повысился на 116 кг и составил 7292 кг, выход телят увеличился на 4% (за два года — на 21%), 40 коров дали за год свыше 10 тыс. кг молока, 3 — более 11 тыс. кг.

За это время стадо выросло на 193 головы, на той же площади содержат на 90 коров больше. Это имеет отрицательные последствия, потому что многие из них становятся жертвами поведенческих отношений в иерархии. Результаты могли быть лучше. Мы сознаем, что есть факторы непреодолимой силы, например скученность животных. Наши рецепты и рекомендации не помогут решить все проблемы. Усугубленные неравномерными отелами, они, как разрушительные волны, будут накрывать то одну секцию, то другую. Чтобы подобного не происходило, надо держать руку на пульсе, более того, необходимо предвидеть развитие ситуации.

В молочном животноводстве хорошо заметно, когда количество переходит в качество. Приходится долго ждать и прилагать максимум усилий для достижения хороших показателей, но негативные последствия после любого промаха всегда наступают незамедлительно и исправлять их приходится долго.

Мы благодарим руководителя «Родины» Сергея Прохорова, который сравнительно недавно возглавляет хозяйство, за плодотворное, взаимовыгодное сотрудничество. Он чутко реагировал на наши рекомендации, точно доносил информацию до исполнителей, ставил перед ними конкретные задачи и вместе с коллективом с честью вышел из сложной экономической ситуации, в которой находилось предприятие. Желаем ему дальнейших успехов.

Наши специалисты будут рады диалогу с профессионалами, которых заинтересовала поднятая тема. По запросу читателей можем предоставить калькуляции приведенных в статье показателей.

9/2014 ЖЗР

Ленинградская область