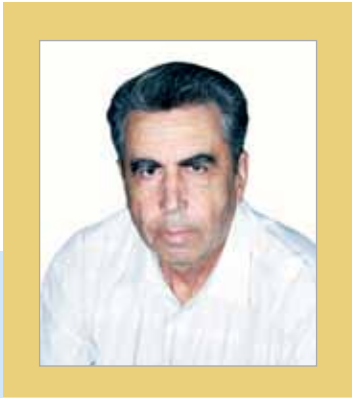


# Заниматься овцеводством выгодно



## Основа рентабельности — многоплодие овцематок и интенсивное выращивание ягнят

**Николай КРАВЧЕНКО,**  
доктор сельскохозяйственных наук  
СКНИИЖ

**Низкие цены на шерсть, неудовлетворительные показатели выхода ягнят и производства баранины привели к убыточности овцеводства в последние годы. Чтобы отрасль была рентабельной, выработку мяса в ней необходимо увеличить как минимум вдвое, что можно сделать только за счет повышения многоплодия овец. Альтернативы этому нет.**

До недавнего времени овцеводство было прибыльным в основном благодаря производству шерсти, выручка от продажи которой составляла 75–80% в структуре всех доходов. Закупочная цена шерсти в десять раз превышала стоимость баранины в живой массе. Однако с переходом отрасли на рыночную экономику соотношение цен на основные виды продукции существенно изменилось.

Так, в 2011 г. средняя цена 1 кг реализованной баранины в живой массе составляла 63 руб., а шерсти в физическом весе — 41,4 руб. В результате в валовом доходе от одной овцы доля средств, полученных за реализованную шерсть, в целом по стране была 17,1%, по Ставропольскому краю — 18,3, по Ипатовскому району Ставрополья — 42,8, в отдельных хозяйствах Краснодарского края — от 10 до 15%. При этом отрасль стала убыточной и до сих пор руководители и специалисты хозяйств так и не смогли найти способ вывести ее из затянувшегося кризиса.

Анализ ситуации в овцеводстве в различных регионах показывает, что в 2010–2011 гг. в целом по стране на одну овцу, имеющуюся на начало года, производили только 11 кг барани-

ны в живой массе, в Ставропольском крае — 14,5, в Ипатовском районе Ставрополья — 14,6, в СПК «ПЗ «Вторая Пятилетка» того же района — 15,7, в хозяйствах Краснодарского края ОАО «Родина» Каневского и СПК «Колхоз им. В.И. Ленина» Новокубанского районов — соответственно 18,5 и 22 кг.

С чем же связаны эти различия? Выработка баранины напрямую зависит от многоплодия овцематок и выхода ягнят: 11 кг баранины получено при выходе 78 голов на 100 овец (в целом по России), а при выходе 106 ягнят (СПК «Колхоз им. В.И. Ленина») — 22 кг. То есть при увеличении показателя на 28% объем баранины возрастает в два раза.

Затраты в отрасли во многом обусловлены системой землепользования и содержания животных. В регионах, где преобладает пастбищное овцеводство, с низкой распаханностью земель в хозяйствах, разводящих овец (Ставропольский край), годовые расходы на одну голову наименьшие: в пределах 1150–1185 руб. При комбинированной стойлово-пастбищной технологии и распаханности земель около 70% (Ипатовский район Ставрополья) затраты увеличиваются до 1471 руб. Когда распаханно до 80% земли (СПК

«ПЗ «Вторая Пятилетка»), вложения возрастают до 2015 руб. При полной распаханности земель и стойловом содержании (ОАО «Родина») расходы на овцу достигают 2366 руб. в год, что в два раза больше, чем при пастбищной системе. На другом сельхозпредприятии Краснодарского края (СПК «Колхоз им. В.И. Ленина») при полной распаханности земель, но при пастьбе стада на сеяных участках с однолетними культурами количество средств, затраченных на одну голову, снизилось до уровня, близкого к показателю хозяйств с распаханностью земель 70%, и составило 1622 руб.

Если повысить настриг шерсти и выработку баранины по Российской Федерации с 2,6 до 5,9 кг и с 11 до 22 кг (результат СПК «Колхоз им. В.И. Ленина»), то это приведет к увеличению валового дохода с одной головы соответственно на 136 и 693 руб. То есть баранина принесет денег в пять раз больше, чем шерсть. Поэтому сегодня главная задача в развитии овцеводства — наращивание производства мяса, что в конечном итоге сделает отрасль конкурентоспособной.

Какова же рентабельность овцеводства при указанных выше условиях? Только в СПК «Колхоз им. В.И. Ленина» она оказалась близкой к нулю. В остальных случаях — от –11 до –42%, и то при расчете по произведенной продукции, а по фактически реализованной — минус еще больше (табл. 1).

Условия, необходимые для достижения рентабельности в овцеводстве

Таблица 1

Показатели по овцеводству на сельхозпредприятиях России, Ставропольского и Краснодарского краев за 2010–2011 гг.

Показатель	РФ в целом	Ставропольский край		СПК «ПЗ «Вторая Пятилетка»	Краснодарский край	
		в целом	Ипатовский район		ОАО «Родина»	СПК «Колхоз им. В.И. Ленина»
Поголовье овец на начало года, тыс. гол.: всего	4426,8	581,4	24,5	13,2	0,95	1,8
в том числе маток	2700	369,6	14,2	8,2	0,58	0,9
Выход ягнят на 100 маток, гол.	78	81	100	100	96	106
Производство на овцу, имеющуюся на начало года, кг: баранины в живой массе	11	14,5	14,6	15,7	18,5	22
шерсти (физический вес)	2,6	3,44	4,1	4,7	5	5,9
Валовой выход продукции в расчете на одну овцу, руб.: всего	801	1055	1090	1184	1372	1630
баранины	693	913	920	989	1165	1386
шерсти	108	142	170	195	207	244
Затраты на производство, руб.	1156	1185	1471	2015	2366	1622
Прибыль (убыток), руб.	-355	-130	-381	-831	-994	+8
Уровень рентабельности (убыточности), %	-30,7	-11	-26	-41	-42	+0,5

Таблица 2

Условия рентабельности овцеводства

Показатель	Распаханность земель					
	РФ в целом	Ставропольский край в целом	Ипатовский район	СПК «ПЗ «Вторая Пятилетка»	Краснодарский край	
					ОАО «Родина»	СПК «Колхоз им. В.И. Ленина»
	Пастбищное овцеводство на естественных угодьях	70		80		100
Система содержания		стойлово-пастбищная	стойловая	пастьба на сеяных участках с однолетними культурами		
Поголовье овец на начало года, тыс. всего	442608			581,4	24,5	13,2
в том числе маток	2700	368,6	14,2	8,2	0,6	0,9
Выход ягнят на 100 овцематок, гол.	105	105	110	130	150	130
Производство на овцу, имеющуюся на начало года, кг: баранины в живой массе	22	22	25	32	45	32
шерсти (физический вес)	3	3,5	5	5	5	5,9
Валовой выход продукции в расчете на одну овцу, руб.: всего	1509	1529	1783	2374	3043	2260
баранины	1386	1386	1575	2016	2835	2016
шерсти	123	143	208	358	208	244
Затраты на производство, руб.	1156	1185	1471	2015	2366	1622
Цена реализации 1 кг, руб.: баранины	63	63	63	63	63	63
шерсти	41,4	41,4	41,4	72	41,4	41,4
Прибыль, руб.	+353	+344	+312	+359	+677	+638
Уровень рентабельности, %	+30,5	+29	+21,2	+17,8	+28,6	+39,3

при сегодняшних затратах и разных системах землепользования, представлены в **таблице 2**. Она показывает: чтобы выйти на уровень экономической эффективности 20–30% в целом по России и по Ставропольскому краю в частности, нужно увеличить производство баранины на овцу до 22 кг, по Ипатовскому району — до 25, а в СПК «ПЗ «Вторая Пятилетка» — до 32 кг. В Краснодарском крае при стойловой системе содержания необходимо получать уже 45 кг баранины, а при пастьбе овец на сеяных участках с однолетними культурами — 32 кг. Этого позволит добиться увеличение многоплодия и выхода ягнят на 100 маток соответственно на 105, 105, 110, 130, 150 и 130%.

Такие показатели можно обеспечить за счет внутривидовой селекции на повышение частоты рождения двоен с использованием наиболее значимых форм изменчивости, которые мы применяли для реализации генетического потенциала многоплодия овец меринских пород. Это отбор животных двойневого типа рождения (в структуре стада маток и баранов должно быть не менее 50% таких особей). Поскольку с возрастом у овцематок выход ягнят повышается (достигая максимума в 150–200% к 5–8 годам), при формировании маточных отар необходимо оставлять как минимум 60% овец старше четырех лет.

Прогнозировать частоту рождения двоен можно по биохимическим показателям крови (гемоглобин, общий белок, глобулины) и по фенотипическим маркерам (меньшая оброслость передней части головы рунной шерстью и наличие второй пары сосков в качестве рудимента на вымени).

Для массового воспроизводства следует использовать взрослых баранов не моложе 2,5 года: у их потомства рождаемость двоен доходит до 56,6%, а у самок в возрасте 1,5 года — лишь 6,7%. Овцематки, давшие двойни при первом ягнении, отличаются повышенным (на 7,1–25,6%) многоплодием в течение всей жизни. Отбор двойневых ярок из однополых помесей дает возможность в дальнейшем увеличить многоплодие овец на 20%. При отборе более плодовитых животных создаются предпосылки для улучшения их адаптивности, что соответствует эволюционной генетике, которая предполагает тесную связь между плодовитостью и приспособленностью животных.

Более радикальный способ повышения многоплодия тонкорунных овец — их скрещивание с баранами романовской породы. В Белореченском, Северском и Усть-Лабинском районах Краснодарского края мы проводим работу по созданию нового генотипа многоплодных овец. Это должно обеспечить получение 60 кг баранины в живой массе на одну овцематку за счет рождения до двух ягнят за ягнение, а также увеличение мясной скороспелости потомства на 20% и производство однородной шерсти белой окраски (фото).

Испытания нового типа многоплодных тонкорунных овец дают обнадеживающие результаты. В 2012–2013 гг. в первом ягнении на каждые 100 овцематок получено по 173–181 ягненку, а во втором — по 191 ягненку, что дало 58,4–60 кг баранины в живой массе на одну матку и обеспечило высокий уровень рентабельности (+112%). За пять лет происходит десятикратное увеличение поголовья овец. Это создает реальные предпосылки для наращивания их количества как в Краснодарском крае, так и в других регионах страны. Тем более что в разведении этих животных есть существенные плюсы:

- простота содержания и ухода;
- возможность применения ресурсосберегающих технологий;
- экологическая безопасность;
- скармливание отходов полеводства;
- создание огромных запасов органических удобрений для повышения плодородия земель;
- всегда свежее мясо для обеспечения внутривладельческих потребностей, ведь овцы — своеобразные «холодильники»;
- оздоровление населения благодаря потреблению диетической баранины.

Кроме того, овцеводам предоставляются субсидии на приобретение маточного поголовья.

Необходимо также обратить внимание еще на один важнейший для увеличения производства этой продукции и повышения конкурентоспособности овцеводства фактор — интенсивное выращивание молодняка и его реализацию на мясо в год рождения. Дело в том, что сегодня среднесуточные привесы овец на выращивании, откорме и нагуле на сельхозпредприятиях до смешного малы. В целом по России за 2011 г. они составляли 36 г, на Ставрополье, в Краснодарском крае и Республике

Адыгея — 47, в Ростовской области — 29 г. Это наводит на мысль, что руководители овцеводческих хозяйств совершенно перестали заниматься отраслью и стремятся доказать ее убыточность. А можно ли при таких условиях рассчитывать на прибыль?

Многолетний опыт подтверждает, что до отлучения от матерей ягнята растут хорошо, среднесуточные привесы редко бывают ниже 180–200 г. Но после



Баран-производитель многоплодного генотипа

отъема, как правило, молодняк перестают подкармливать зерном, надеясь на выгоревшие пастбища, а они в это время (июль, август, сентябрь) очень бедны белком — 9 г/кг летнего травостоя. Поедая за день 3 кг такого корма 25%-й влажности, ягненок получает всего 27 г протеина, то есть не больше 30% суточной потребности. В итоге привес падает и биологический потенциал роста животного не реализуется.

Если ягненку после отъема давать зерно из расчета 70% от потребности в белке, то энергия роста до 8–9 месяцев сохраняется на уровне 150 г в сутки и молодняк достигает высоких убойных кондиций — 45–50 кг. На 4–5 месяцев необходимо 50 кг зерновой подкормки, или 300 руб. в денежном выражении, а дополнительное производство баранины в живой массе (15 кг) оценивается как минимум в 1500 руб., то есть прибыль составляет 1200 руб. При этом не нужно передерживать ягнят в течение 7–8 месяцев, чтобы они набрали такую же массу к полутора годам.

В районах с высокой распаханностью земель при стойловой системе содержания интенсивное выращивание живот-

ных для реализации на мясо в год рождения возможно за счет скармливания зеленой массы скошенной люцерны или пастбы на сеяных участках с однолетними культурами. Производство баранины с 1 га во втором случае составляет только 320 кг в живой массе (затаптывается до 50% травы), при скашивании зеленой массы и стойловом содержании — 600 кг, или в два раза больше. Нетрудно подсчитать стоимость 600 кг

мяса с 1 га пашни. Это как минимум 60 тыс. руб. Не в каждом хозяйстве получают такую выручку от возделывания и реализации пшеницы с 1 га.

И еще один нюанс. При интенсивном выращивании ягнят и сдаче их на мясокомбинат в 8–9 месяцев живой массой 45–50 кг потребность в зерновой подкормке составляет 65 кг на голову (15 кг до отъема от матерей и 50 кг от отъема до реализации на мясо). То есть, чтобы получить 100 кг живой массы, необходимо всего 130 кг зерна, а на откорм одной свиньи массой до 100 кг требуется не менее 700 кг сбалансированного комбикорма. Если же кормить ее одним зерном, то и в тонну не уложишься.

Вот и считайте, выгодно заниматься овцеводством или нет. Нужно всего лишь повысить многоплодие овец и организовать производство баранины за счет интенсивного выращивания молодняка, и вы получите уровень рентабельности не ниже 100%. Мы готовы обеспечить достижение таких показателей каждому хозяйству, какую бы форму собственности оно ни имело. **ЖФ**

Краснодарский край